



月山朝日観光協会イメージキャラクター

お知らせ

2020 令和2年
4月7日号
＜臨時号＞

「ガッさん」

新型コロナウイルス感染予防に関する臨時号となります。

去る3月31日に県内で初めて新型コロナウイルスの感染者が確認され、その後も県内在住者の感染が確認されています。

町では、これまで防災行政無線やお知らせ版などで新型コロナウイルスに対する感染予防を呼びかけてきました。

感染予防のために、こまめな手洗い・うがいや咳エチケットの徹底、不要不急の外出自粛などのほか、「換気の悪い密閉空間」「人が密集している」「近距離での会話や発声が行われる」3つの条件が同時に重なる場を徹底的に回避することが不可欠です。

このような個人でできる感染予防を引き続き継続することが重要となっていますので、このお知らせ版に再度「正しい手洗いのしかた」を掲載しているほか、マスクが品薄の状況の中、マスクを自作する際の参考となるよう「手作りマスクの作り方」を掲載しています。

町では、2月20日から町内事業者金融機関が融資し町が利子を補給する融資対象に新型コロナウイルスの影響を受ける事業者を加えていますが、今後、大型連休前をめどに感染予防や町内での消費喚起、飲食業者の経営支援のための補正予算を編成し、さらに国の補正予算の成立後、町の補正予算を編成し、経済対策などを実施していく方針です。

◎こまめな手洗いが大切です！！

こまめに石鹸で手洗いをしましょう。

洗っていない手で、目や鼻、口などを触らないようにしましょう。

＜正しい手洗いのしかた＞



町施設の閉鎖について

(問) 総務課庶務係 TEL 7 4 - 2 1 1 9

4月7日(火)から5月10日(日)まで、次の施設を閉鎖します。なお、閉鎖期間は変更する場合があります。

かわどい亭、西川小学校図書館、西川小学校体育館、西川中学校体育館
西川交流センターあいべ、丸山薫記念館、大井沢自然博物館・自然と匠の伝承館
歴史文化資料館、町民体育館、町民体育館分館、町民グラウンド、月山湖大噴水

町立病院の診療体制

(問) 町立病院 TEL 7 4 - 2 2 1 1

かぜ症状がある方で受診希望の方は、必ず事前に電話でお申し出ください。

I. 検温と問診の実施について

① 受診される皆さんに検温と問診を実施します。

<問診内容>

- ・新型コロナウイルス感染者との接触等の有無
- ・発熱や解熱剤服用、かぜ症状等の有無
- ・海外への渡航歴、県外への外出、県外の人との接触等の有無

② かぜ症状や発熱のある方については、次の時間で受付・診療を行います。

<受付時間> 午後1時～1時30分

<診療時間> 午後1時～2時

※ 自家用車で来院の方は、車内で待機していただく場合があります。

※ 当院で「PCR検査」はできません。

II. 病院正面玄関の開錠時間について

- ・開錠時間は午前7時30分から午後7時までです(午後7時に施錠します)。
- ・外来患者の方は午前7時30分以降の来院にご協力をお願いします。
- ・急な御用の方はインターホンで来院目的をお話してください。院内への入室の際は体温測定をお願いします。測定結果が37.5℃以上の方は院内への入室をお断りします(救急患者の方を除きます)。

III. 内履きスリッパの廃止について

- ・当面の間、院内でのスリッパ履きを廃止し、土足対応としています。

IV. 電話による処方せん発行について

- ・当面の間、定期受診されている方で病状の落ちついている方については、電話診療による処方せん発行が可能になります。詳しくは問合せ先までご連絡ください。(午前9時～11時)

新型コロナ受診相談センター ☎0120-88-0006 (24時間受付)

窓口の対応

(問) 町民税務課町民生活係 TEL 7 4 - 4 1 1 8

役場本庁舎の窓口では、記載台などの配列を変更し、対面での受付を自粛させていただいています。また、アルコールでの手指消毒をお願いしていますので、ご理解とご協力をお願いします。

各種証明書の郵送による手続き

(問) 町民税務課町民生活係 TEL 7 4 - 4 1 1 8

住民票・戸籍・税務証明書関係の一部については、郵送で請求し取得することができますので、問合せ先までご連絡ください。また、手続きに関する説明や申請様式などは、町のホームページにも掲載しています。

国民健康保険・後期高齢者医療の手続き

(問) 町民税務課保険給付係 TEL 7 4 - 4 4 0 6

国民健康保険の加入・脱退は、異動の日から14日以内の届出が必要ですが、新型コロナウイルス感染拡大防止のために来庁を避けたことで、期間内に届出ができなかった場合でも、期間内の届出と同様の取扱いとなります。

また、国民健康保険への加入・脱退並びに国民健康保険・後期高齢者医療の被保険者証等の再交付、限度額適用認定証の交付、各種給付申請など、郵送での届出が可能な手続きがありますので、問合せ先までご連絡ください。

軽自動車税(種別割)の郵送による減免申請

(問) 町民税務課税務係 TEL 7 4 - 2 1 1 7

軽自動車税(種別割)の減免を郵送で申請することができますので、問合せ先までご連絡ください。

軽自動車税(種別割)の申請期限の延長

(問) 軽自動車検査協会山形事務所 TEL 0 2 3 - 6 8 6 - 3 6 0 0

(問) 町民税務課税務係 TEL 7 4 - 2 1 1 7

3月中に永久抹消登録や移転登録等があった三輪以上の軽自動車税(種別割)の一部申請期限が、4月15日(水)まで延長されました。詳しくは軽自動車検査協会山形事務所へご連絡ください。

子育て支援センターぽっかぽかの休園

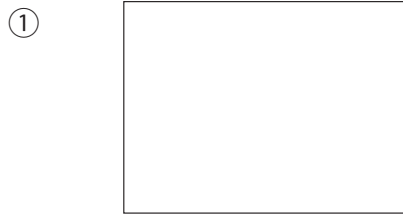
(問) 子育て支援センターぽっかぽか TEL 7 4 - 2 3 0 3

当面の間休園とし、また、一時預かり保育も休止させていただきます。

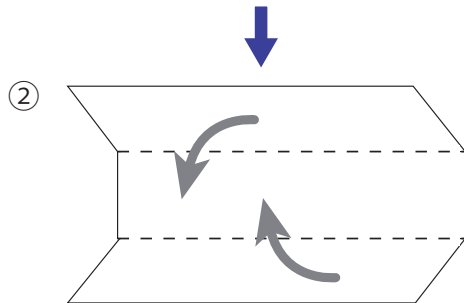
■手作りマスクの作り方 (平面タイプ)

【材料】

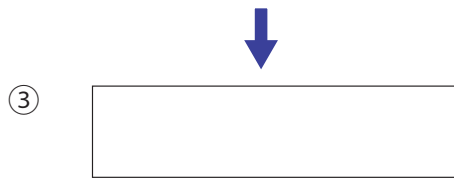
- ガーゼ生地（布目の細かい布）（約40cm×約30cm）×1枚
- ゴムひも（約32cm）×2本
- ※ゴムひもは装着時に顔とマスクの間にすき間ができない長さにしてください。



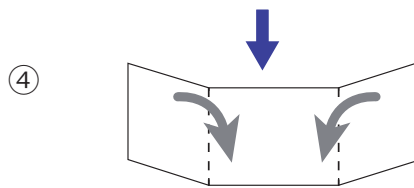
① 約40cm×約30cmの大きさの布を用意します。



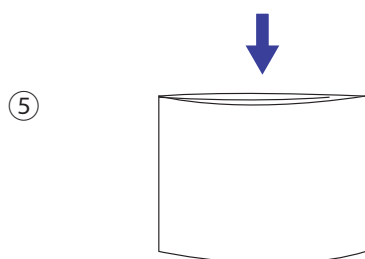
② 3等分の位置で上下を内側に折りたたみます。



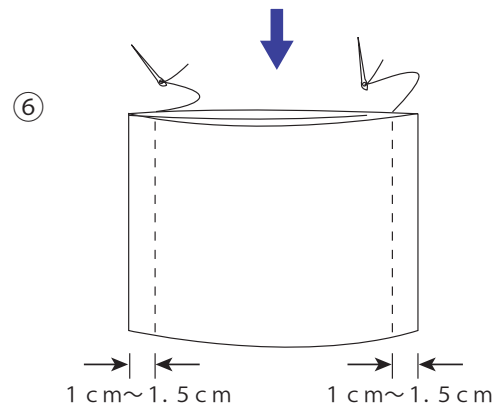
③ 布が3重になった細長いものができます。



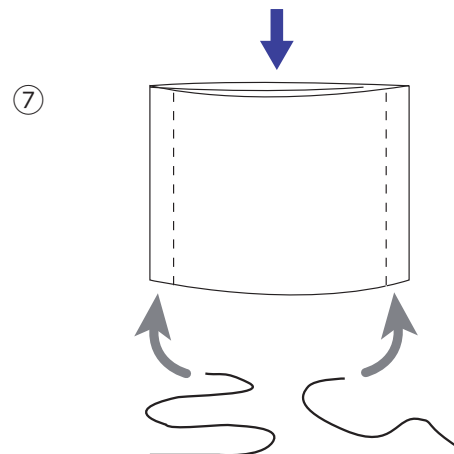
④ 3等分の位置で左右を内側に折りたたみます。



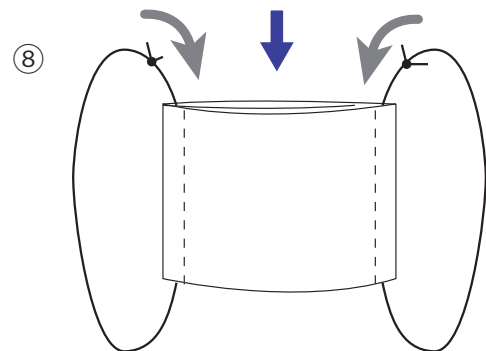
⑤ マスクの大きさのものができます。



⑥ ゴムひもを通す部分を作ります。左右の1cm~1.5cm内側を縫います。



⑦ 縫い付けた部分にゴムひもを通してゴムひもの両端を結びます。



⑧ ゴムひもの結び目をマスクの中に移動させると完成です。